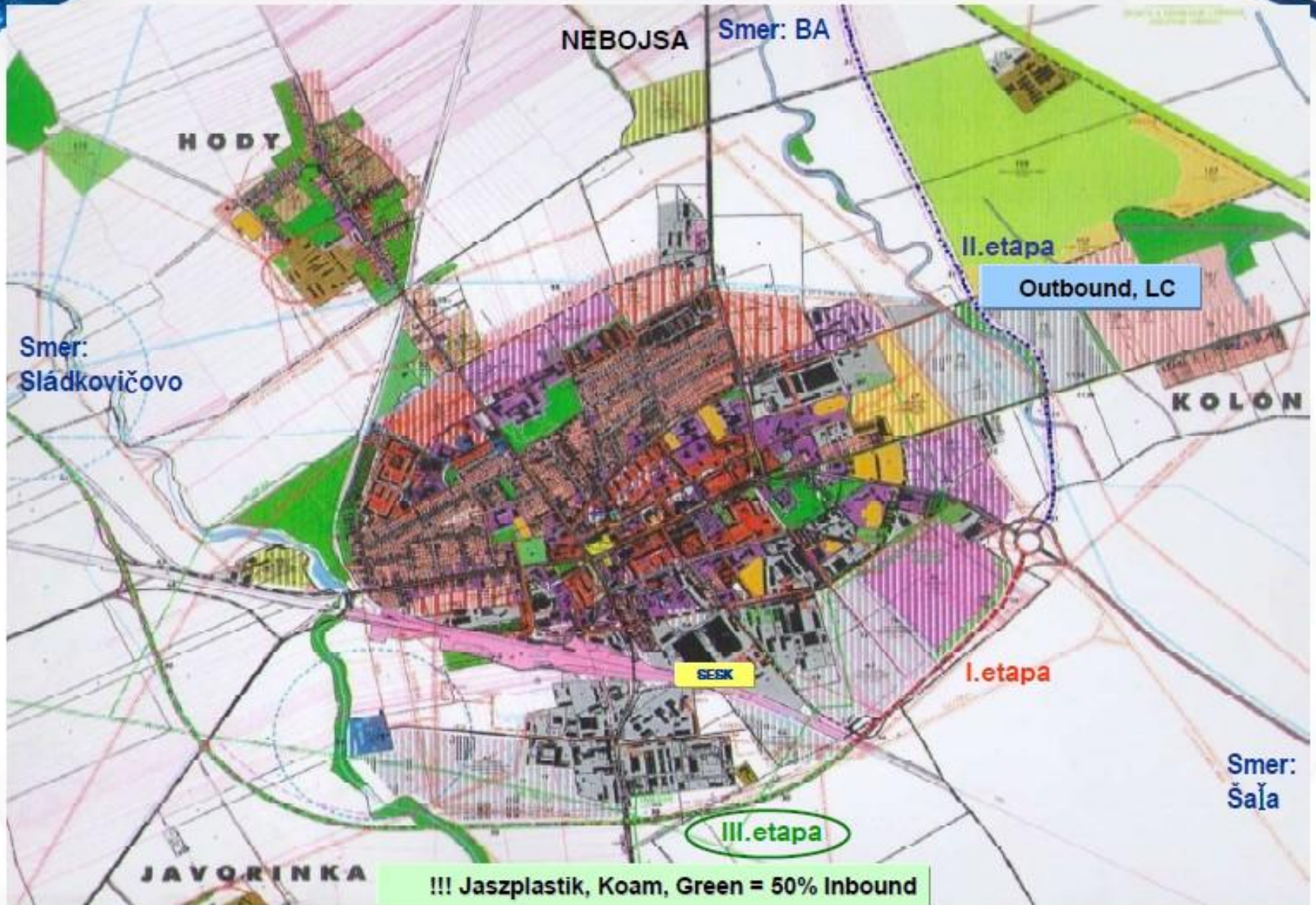


Obchvat Galanta

SAMSUNG



Anotácia

O Samsungu napísali :

Samsung Electronics Slovakia

Porovnanie dôležitosti jednotlivých etáp z pohľadu dodávateľských objemov firmy Samsung

Situácia 2008 pred otvorením I. etapy obchvatu

Situácia 2008 po otvorení I. etapy obchvatu

Počet prejazdov kamiónov za jednu hodinu

Medziročné porovnanie objemu kamiónov iba s hotovými výrobkami

Počet prichádzajúcich kamiónov pre vývoz iba hotových výrobkov

O Samsungu napísali :

Trend č 26 z 1.7.2010 TREND Top 200

Kríza otriasla gigantmi a zamiešala poradie najväčších firiem na Slovensku podľa tržieb

..... **Novým lídrom** slovenského rebríčka TOP 200 je prvýkrát **Samsung Electronics Slovakia**, ktorý býval trojkou. Galantský závod finalizujúci milióny LCD televízorov preplával krízou len s miernym poklesom tržieb. Vlni bol prvýkrát aj **najväčším exportérom SR**. Vďaka úspešným novým modelom televízorov a zásadnej zmene organizácie výroby to zvládol aj s výrazne menším počtom pracovníkov. Okrem Volkswagenu preskočil aj Slovnaft, ktorému tržby klesli o vyše štvrtinu a zaknihoval svoju prvú stratu po desiatich rokoch.....

.....Po rekordne silných rokoch vlni ráтали poklesy tržieb v desiatkach percent aj všetci veľkí výrobcovia stavebných materiálov. Medzi stavebnými spoločnosťami sa však našli také, čo tržby aj zvýšili – väčšinou vďaka dobiehaniu kontraktom z lepších čias. V elektrotechnickom priemysle boli **výnimkou z poklesu** iba dva rozbiehajúce sa závody vo Voderadoch pri Trnave – **Samsung Electronics LCD Slovakia** a jeho dodávateľ **Hansol LCD Slovakia**. Expandujúca produkcia obrazoviek LCD televízorov ich posunula v rebríčku nahor o desiatky priečok.....

Samsung Electronics Slovakia

Tržby v roku 2009 - 3,2 miliardy eur, z toho 85% tržieb tvoria televízory, ktorých bolo v Galante vyrobených 5,9 milióna kusov a s ostatnými produktami spolu 9 miliónov kusov.

Ďalší rast tržieb, prípadne exportu - keďže Samsung exportuje vyše 95 percent svojej produkcie do ďalších európskych štátov - je však možný iba so zvýšením výroby televízorov. Samsung totiž začiatkom tohto roka avizoval odsun niektorých lacnejších výrob do partnerských závodov v Maďarsku, Českej republiky a Rumunska. Prestáhovala sa väčšia časť produkcie audio-video produktov. Spoločnosť plánovala a z väčšej časti už aj investovala 100 miliónov eur do modernizácie výroby televízorov.

Spoločnosť Samsung je takisto najväčším dovozcom na Slovensko, keďže veľká časť komponentov na výrobu spotrebnej elektroniky sa na naďalej dováža z Ázie. Samsung Electronics Slovakia má 2400 zamestnancov a spolu s dodávateľmi s priamou závislosťou 9000 zamestnancov. Medzi najdôležitejších z nich patria Samsung LCD Slovakia Voderady, Jaszplastic Galanta, prekladisko na kontajnery v Sládkovičove, distribučné centrum hotových výrobkov v Gáni, Shin Heung v Šali .

Porovnanie dôležitosti jednotlivých etáp z pohľadu dodávateľských objemov firmy Samsung

Prvá etapa priniesla zmešenie náporu dopravy v meste zo smeru Šaľa (75E) o 183 nákladných vozidiel a odklonenie 80 nákladných vozidiel od kruhového objazdu zo smeru Gáň (507N).

Druhá etapa prinesie zmešenie náporu dopravy v meste - spojenie Gáň (507N) a kruhový objazd zo Šaľe (75E) o 800 nákladných vozidiel a odklonenie veľkého počtu osobných áut.

Tretia etapa (pre Samsung najdôležitejšia) prinesie preorganizovanie vstupných a výstupných vzťahov v nákladnej doprave a viac ako polovica dodávateľských nákladných vozidiel využije 3 etapu ako aj väčšina exportných nákladných vozidiel smerom na západnú Európu. Tieto počty tvoria viac ako **750 nákladných áut za dopoludnie** pre spojenie kontajnerového prekladiska a firmy KOAM v Sládkovičove, taktiež presmerovaním exportných kamiónov na smer Bratislava (D1). Dobudovaním 3 etapy sa vráti doprava v Galante do normálnych objemov.

Situácia 2008 pred otvorením I. etapy obchvatu

Dodávatelia - odberatelia zo Severu

Distribučné centrum, Pactra, Samil (Gáň), Dong Jin (Horná Streda)

507N (Gáň)

Spolu **899** kamiónov/deň

GALANTA

Dodávatelia zo západu

Samsung LCD

(Voderady)

KOAM, Green

Logistics

(Sládkovičovo)

75W

Spolu **3**

kamióny/deň

Jaszlastic

Spolu **183**
kamiónov/deň

75E (Šaľa)

Dodávatelia z východu

Shin Heung (Šala)

Spolu **154**
kamiónov/deň

Samsung Electronics Slovakia

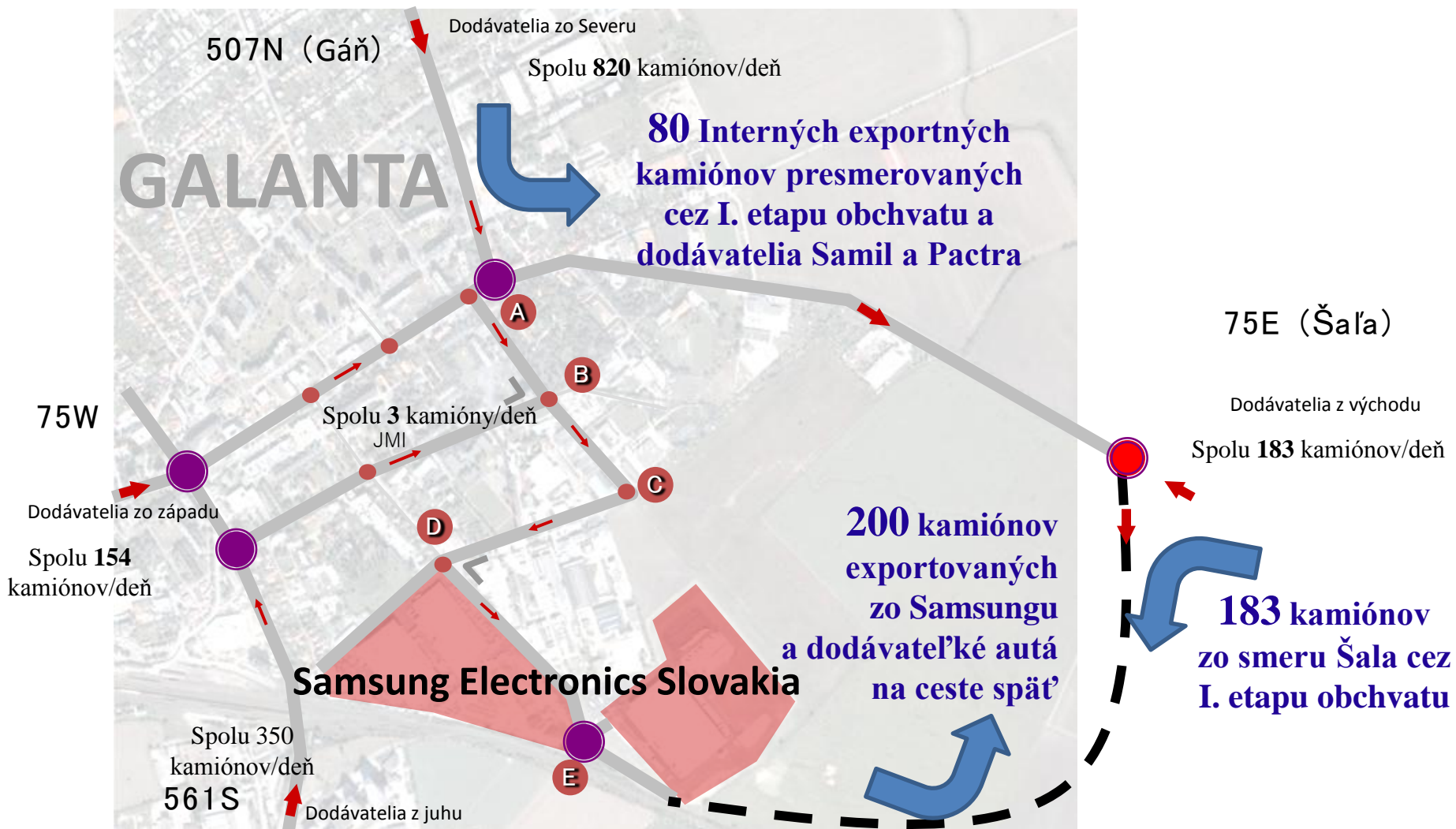
Spolu **350**
kamiónov/deň

561S

Dodávatelia z juhu

Shin Heung (Nové Zámky), Sehwa ,Bang Joo (Šurany),

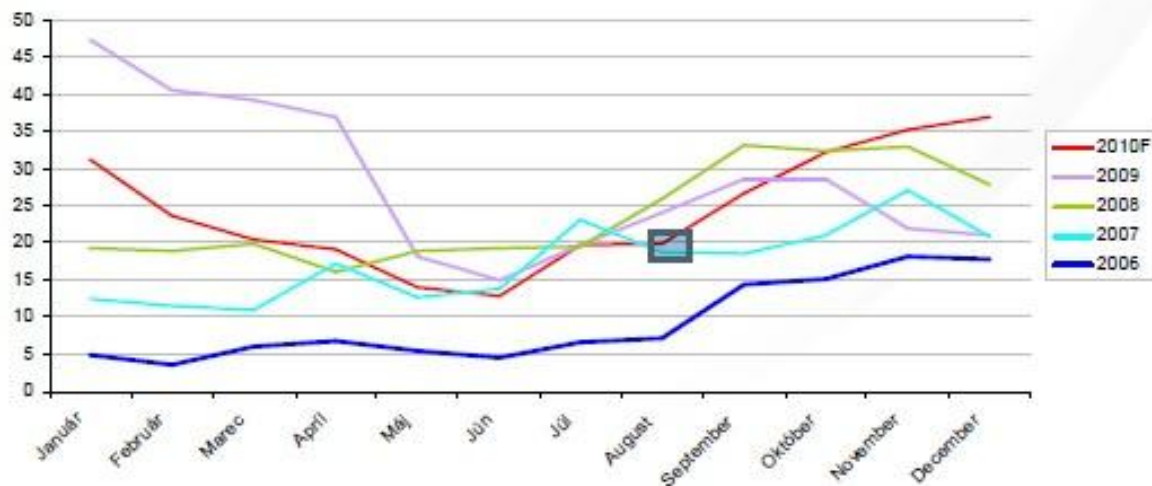
Situácia 2008 po otvorení I. etapy obchvatu



• Vyťaženie infraštruktúry zo strany Samsungu

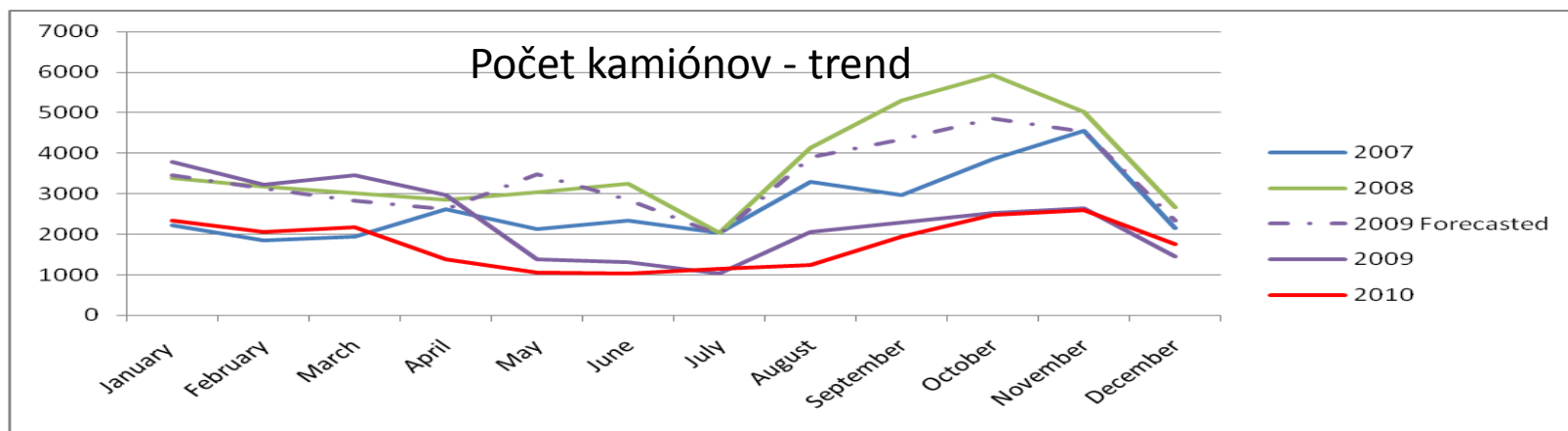
	2006			2009		
	Počet vozidiel	Počet prejazdov	Prejazdy za hodinu (2 zmeny)	Počet vozidiel	Počet prejazdov	Prejazdy za hodinu (1 zmena)
Inbound - material	700	1 400	88	560	1 120	140
Outbound - F/G výroby	150	300	19	150	300	38
Logistické centrum	60	120	8	65	130	16
Servisné centrum	-	-	-	10	20	3
Shin Heung Precision	-	-	-	50	100	13
Spolu	910	1820	114	835	1670	209

Počet prejazdov - F/G outbound za 1 hodinu



Medziročné porovnanie objemu kamiónov iba s hotovými výrobkami

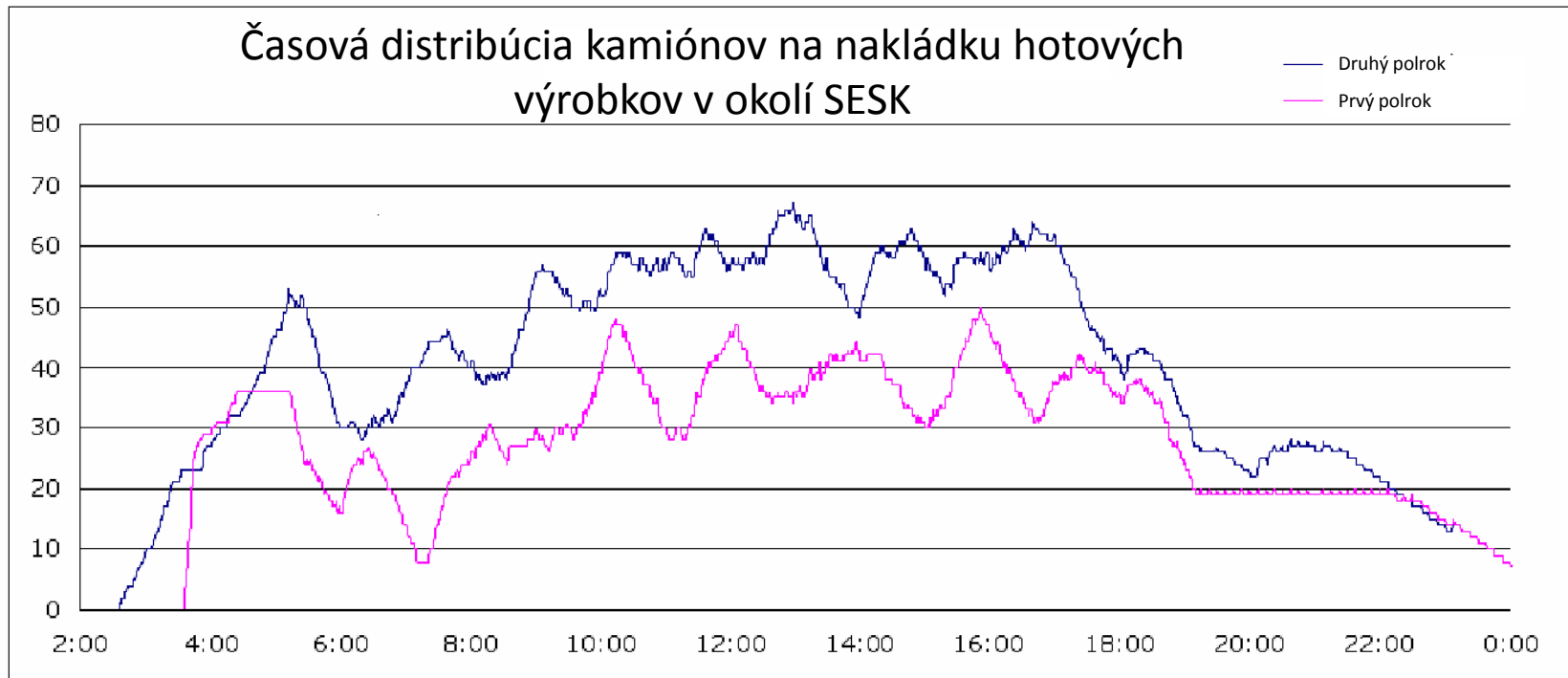
Rok	January	February	March	April	May	June	July	August	September	October	November	December	TOTAL
2010	2347	2057	2182	1378	1046	1024	1143	1231	1931	2487	2594	1755	21175
2009	3781	3235	3456	2958	1381	1322	1028	2051	2292	2518	2637	1453	28112
2008	3397	3179	3015	2845	3031	3260	2027	4147	5307	5942	5023	2672	43 845
2007	2211	1855	1948	2628	2121	2328	2027	3301	2968	3852	4545	2162	31 946



V rokoch 2007 až 2009 bola výroba rozložená do dvoch pracovných zmien, pričom rok 2009 bol ovplyvnený finančnou krízou.

V roku 2010 je rovnaký objem výroby sústredený iba do ranej pracovnej zmeny, čo znamená väčší objem kamiónov prepočítaný na jednu hodinu.

Počet prichádzajúcich kamiónov pre vývoz iba hotových výrobkov



Max. priemerný denný počet áut v 1. polroku 2009 – 260 kamiónov

Max. priemerný denný počet áut v 2. polroku 2009 – 350 kamiónov